

# Médée-fragments



Dossier de création

# Médée-fragments

Création

Durée prévue: 75min

Pièce pour 7 interprètes et un chœur

## **EQUIPE DE CREATION**

Dramaturgie et mise en scène: Emmanuelle Mehring

Assistante: Maud Roussel

Avec

Maxime Bozonnet

Germain Ducroz

Mathilde Eloy

Benoît Ferrand

Renaud Mathieu

Gaidig Mercier

Viviane Mogica

Et un chœur de 3 à 10 personnes

Compositeur: Thomas Rolin

Eclairagiste: Gabriel Denante

Scénographe et costumière: Cécile Machin/ Orso Rosso

Photographe: Bertrand Paris

## **CO-PRODUCTION**

Le C.I.D.: Collectif InterDisciplinaire, Le Trente- Pôle Culturel de Vienne, La MIETE (Maison des Initiatives, de l'Engagement, du Troc et de l'Echange), MJC Saint Just et Bonneterre.

## **PLANNING DE CREATION**

Août/décembre 2014: écriture

Février 2015 à août 2016: résidences de création

Dernier trimestre 2016: création

## Présentation

La monstrosité a ceci de fascinant qu'elle nous permet de définir la normalité. Il semble qu'elle soit est nécessaire à toute construction sociale.

Quelle norme permet donc de définir un personnage tel que Médée? Meurtrière, infanticide, jalouse, hystérique, assoiffée de sexe, magicienne, étrangère, femme... Elle semble être le monstre parfait.

Le personnage normalise en contre la cité grecque telle qu'Euripide la vit (puisque le texte fondateur sur le sujet est le sien) et valorise l'homme grec, incarné par Jason, dans son foyer et à une période de forte expansion colonialiste de la Grèce.

Médée modélise, toujours en opposition, la femme occidentale de l'Antique "âge d'or" jusqu'au XXI<sup>e</sup> siècle.

3

Aujourd'hui, il s'agit pour nous d'interroger le mythe d'un point de vue humain et concret, non pas d'effectuer une sorte de réhabilitation du personnage mais plutôt de chercher ce qui peut mener un être humain, et une femme en particulier, à ne pas envisager d'autre choix de survie que l'assassinat de ses enfants. La recrudescence de cas contemporains (ceux, du moins, dont on entend parler) de ces situations dramatiques nous paraît comme une interrogation essentielle sur laquelle nous devons nous pencher.

Par-delà la spécificité des situations individuelles, il nous a semblé pertinent de faire usage d'un personnage mythique pour tenter de voir quelle norme ces cas d'infanticides définissaient aujourd'hui. A quelle société ces assassinats renvoient-ils? Car le monstre n'est pas une création spontanée mais le résultat d'un comportement social qui lui permet d'émerger.

Nous sommes responsables des monstres que nous créons.

## Extrait

Tu sais ce qu'il m'a fallu  
A moi de courage  
Pour accomplir tous ces meurtres  
Tu sais ce qu'il m'en a coûté  
De tenir le fer  
De sentir la vie les quitter  
Tous  
Tu sais ce qu'il m'a fallu vaincre  
Pour que la lame  
Ne tremble pas  
Sous leurs gorges

Maintenant je suis Médée  
Maintenant je suis le monstre  
Telle que je me reconnais  
Telle que le monde m'a voulue  
Telle que tu m'as faite

Je porte deux  
Et mille morts  
Les miens sont ceux de tous  
Tous  
Sans conscience  
Ni cœur  
Ces sauvages  
Dont la main est incapable  
De prendre le fer  
C'est à moi  
Qu'ils l'ont fait tenir

Je suis  
Ces sauvages  
Ces criminels  
Qui me tuent  
En portant atteinte à mes fils  
Je suis ta main  
Jason  
Qui t'achève en te prenant  
Mes fils  
Je suis ce que tu ne peux pas être  
Je suis toi Jason



5



## Notes d'intention

Face à toutes les versions possibles du mythe, à la multitude de sens qui lui sont prêtés, j'ai fait le choix d'une **FORME FRAGMENTAIRE** qui permet au spectateur de percevoir différents échos. Ce qui m'intéresse, c'est la façon dont les émotions ou les pensées (sans distinction de valeur entre ces deux concepts) laissent une empreinte chez l'être humain qui regarde la pièce se dérouler. Il ne s'agit pas seulement de pouvoir se dire: "qu'aurais-je fait à sa place" mais de prendre en compte un contexte plus global et d'y apporter, non pas une réponse particulière mais une réponse humaine, faite de variations.

La parole et le corps sont à part égale dans ma recherche. Je n'envisage pas de séparer l'un de l'autre. Je propose donc une exploration conjointe du mythe. Ce travail pourrait être qualifié de **THEATRE PHYSIQUE**. Le corps en mouvement renforce le verbe dans un échange constant. La musique accompagne également très fortement ce spectacle, créant à la fois un accompagnement et un contrepoint à l'histoire.

La fragmentation se trouve à la fois dans le choix de différentes disciplines pour servir un propos mais également dans l'interprétation. Cela se joue à deux niveaux. D'une part pour la **DISTRIBUTION PROFESSIONNELLE** qui se partage l'interprétation des deux protagonistes que sont Médée et Jason et d'autre part dans la volonté de mettre en présence des **CORPS AMATEURS** et professionnels. Dans l'affirmation sociale très forte qui sous-tend le mythe de la monstruosité, mythique ou contemporaine, la nécessité d'avoir un corps social diversifié est absolue. C'est pourquoi, je fais appel à des personnes non professionnelles qui ont envie de s'engager sur un spectacle. Le travail de toute l'équipe porte sur l'accueil de ces personnes pour une expérience unique. (VOIR p9.) Elles représentent alors, au sein du spectacle, le chœur citoyen qui permet au spectateur de s'interroger et de cheminer avec les protagonistes.

Afin d'être toujours ouvert au vivant, toutes les répétitions du spectacle sont ouvertes à qui le souhaite.

# Structure du spectacle

## Prologue

En bord de plateau, chaque interprète raconte sa version du mythe. Ce qui m'intéresse ici, c'est le point de vu développé individuellement avant d'élargir à un point de vue collectif.

## 1<sup>er</sup> fragment

Médée est une femme sauvage, libre, qui vit au milieu de la nature. Elle est chamane, sorcière, magicienne, connaît les plantes qui guérissent, celles qui tuent. Tandis qu'elle danse en liberté, le corps sans contrainte, le chœur est vigilant à ce que cette liberté ne soit pas une menace pour lui. Lorsqu'il est possédé par magie et que Médée se lance dans la transmission de son savoir, le chœur réagit par la répression.

## 2<sup>nd</sup> fragment

La femme est sanctifiée par le mariage et la possibilité d'enfantement qu'elle porte en elle. Elle devient figée, vide de sens et dépossédée d'elle-même face à un chœur familial envahissant.

## 3<sup>e</sup> fragment

Médée est retenue prisonnière d'un dragon de conventions, habitudes, mœurs. Survient alors Jason, le héros qui, avec une certaine dose d'inconscience et de naïveté, va affronter le dragon. Mais il n'est pas seul dans ce combat car la sans Médée et sa volonté de sortir de son milieu, rien ne peut se faire. Ils affrontent donc le monstre ensemble, à égalité et la société qui a élevé Médée est vaincue.

## 4<sup>e</sup> fragment

Médée et Jason sont seuls au monde. Ils s'aiment. Mais il leur faut un foyer. Une nouvelle société est prête à les accueillir mais si elle se montre différente de la précédente, elle n'en est pas moins créatrice d'une nouvelle monstruosité: celle de Jason pousse au crime son épouse se sortir d'impasses politiques aliénantes.

## 5<sup>e</sup> fragment

La permission d'assassiner ayant été accordée, le personnage enchaîne les meurtres dans une chaîne morbide sans fin. Cependant, elle délivre une dernière parole questionnant le chœur et Jason qui l'on conduite à cet état.



8





# Actions culturelles liées au spectacle

## **Travail artistique avec des amateurs en vue de représentation**

Afin de représenter le chœur de citoyens présents dans la pièce, il est nécessaire que nous puissions travailler avec des interprètes non professionnels.

Ils seront de 3 à 10 sélectionnés parmi des volontaires dans des structures culturelles ou non partenaires du lieu d'accueil. Les personnes accueillies devront être âgées au minimum de 16ans.

Elles participeront de 8 à 10h de répétitions avec l'équipe sur des horaires de soirée en amont immédiat de la représentation, à une générale avec l'équipe au complet ainsi qu'aux représentations programmées dans le lieu d'accueil, dans les mêmes conditions que les interprètes.

## **Travail artistique avec des amateurs en vue de médiation culturelle**

En lien directement avec les thématiques du spectacle (la place du citoyen face à la monstruosité, les relations hommes/femmes dans les mythes et aujourd'hui) nous proposons des ateliers ouverts à tous et menés par les différents interprètes et/ou metteure en scène du spectacle.

Plongeant à la fois dans une recherche artistique et un questionnement citoyen, nous souhaitons partager notre expérience autour de la création.

## **Exposition: Médée-fragments, objet de création(s)**

L'exposition liée au spectacle, qui comprend des photographies, croquis, vidéos, costumes, permet aux spectateurs de prendre conscience, de façon dynamique et ludique, des diverses étapes d'un processus de création artistique.

Le budget de ces actions seront communiqués sur demande.

## Une production du C.I.D.: Collectif InterDisciplinaire

Le C.I.D.: Collectif InterDisciplinaire est une jeune compagnie artistique villeurbannaise créée en 2010 par trois jeunes artistes. Mêlant différentes compétences (chant, danse, théâtre) elles ont créé à ce jour 5 spectacles, pour des publics divers (jeune public, famille, adultes), unissant toujours leurs différentes qualités artistiques.

En 2015, le collectif décide de tenter une nouvelle expérience avec *Médée-fragments* en radicalisant ses propositions scéniques pour se diriger vers un théâtre physique, la composition dramaturgique et musicale.

## Partenaires

La MIETE (Maison des Initiatives, de l'Engagement, du Troc et de l'Echange), Lyon 6<sup>e</sup>.

Le Trente, Pôle Culturel de Vienne (38).

Festival des Cies en Résonance, Lyon 5<sup>e</sup>.

MJC Bonneterre, Villeurbanne.

Deux présentations du travail ont pu être effectuées à ce jour.

**Le jeudi 12 mars 2015 à 19h30** au Trente, Pôle Culturel de Vienne: sortie de résidence.

**Le jeudi 28 mai 2015 à partir de 19h** au Trente, Pôle Culturel de Vienne: collaboration avec le Conservatoire de musique et de danse sur les liens entre les arts (danse, théâtre, musique)

## Contacts

Emmanuelle Mehring  
+336 08 95 83 76

Maud Roussel  
+336 27 01 14 48

[medeefragments@gmail.com](mailto:medeefragments@gmail.com)  
[www.emmanuellemehring.wordpress.com](http://www.emmanuellemehring.wordpress.com)



# Fiche Technique

Ce document détaille les conditions techniques d'accueil du spectacle en date de janvier 2016. Il sera susceptible de modifications au fur et à mesure de la création.

Ceci représente les conditions d'accueil optimales.

Pour toute question et adaptation, si vous ne pouvez respecter cette fiche technique, merci de contacter :

Gabriel Denante

06 09 52 72 54 – denantegabriel@yahoo.com

## 1 – ÉQUIPE

L'équipe artistique de Médée est composée de :

- 1 metteure en scène
- 1 assistante de mise en scène
- 1 régisseur lumière
- 7 interprètes professionnels
- de 3 à 10 interprètes amateurs

L'arrivée de l'équipe dépend de l'Annexe 4 – PLANNING –

Les loges doivent pouvoir accueillir de 10 à 17 personnes avec des espaces séparés homme/femme.

Et notamment pour les toilettes et douches.

Nous avons aussi besoin d'un espace bureau pour la metteure en scène et l'équipe technique.

Une connexion internet wifi est fortement appréciée.

Un grignotage (gâteau, fruit, ...) et à boire (café, thé, jus, coca, ...) sont les bienvenus pour l'équipe artistique ainsi que l'équipe d'accueil.

Pour les repas, le 1<sup>er</sup> jour, seule l'équipe technique est à prendre en charge, 4 personnes.

Le 2<sup>ème</sup> jour, 0 de repas le midi, de 15 à 22 de repas le soir.

Régime particulier :

## 2 – PLATEAU

Le plateau doit mesurer 14m d'ouverture par 11m de profondeur.

Le pendrillonnage est à l'Allemande comme le précise le plan en Annexe 1- PLATEAU -

Un passage doit être possible derrière le rideau de fond de scène.

La hauteur sous perche est de 7m.

La scène devra être entièrement recouverte de tapis de danse noirs.

## 3 – SONORISATION

La diffusion sonore doit être adaptée à la salle et permettre une écoute homogène basse/medium/aiguë selon les différents placements des spectateurs.

Le placement de la façade ne devra aucun cas obstruer la visibilité de la scène.

Des systèmes de retours pour les artistes sur scène seront installés derrière les découvertes comme le précise le plan en Annexe 2 – SONORISATION -

Pour la diffusion de la bande son nous avons besoin de deux voies sur la console son et d'un branchement en mini-jack 3,5mm pour connecter notre ordinateur.

Un régisseur son d'accueil sera nécessaire sur les temps de montage, réglage, répétition, spectacle et démontage d'après le planning en Annexe 4 - PLANNING -

#### **4 – LUMIERE**

Afin de mettre en place le plan de feu la présence d'un régisseur lumière et de deux techniciens lumière sera nécessaire sur les temps de montage, réglage, répétition, spectacle et démontage d'après le planning en Annexe 4 - PLANNING -

Régie et DMX

Nous venons avec notre console lumière, merci de laisser la place en régie d'1m50 de large par 1m de profondeur.

Une ligne DMX 512 reliant les gradateurs sera nécessaire en régie.

Nous amenons aussi une machine à brouillard qui sera disposée sur le plateau et sera contrôlée par DMX 512.

Projecteurs

2 PC 1000w seront installés en avant-scène cour, nous venons avec le système permettant de cacher les sources.

Les besoins en projecteurs sont :

- 14 PAR 64 CP62
- PC 1000w
- 2 PC 1000w type Lutin-Robert Juliat (le format est très important)
- Découpes 1000w 614 sx
- 3 Découpes 1000w 613 sx

Gélatines

Les Gélatines utilisées sont :

- Lee 203 + Rosco 119#
  - Les PC 1000w, circuits 1 à 9
- Lee 154 + Rosco 119#
  - Les PC 1000w, circuits 10 à 18
- Lee 200
  - Les PAR64 en CP62, circuits 19 à 24
- Lee 156
  - Les PAR64 en CP62, circuit 42
- Lee 101

La Découpe, circuit 32

En Annexe 3 vous trouverez les précisions sur le plan de feu :

Annexe 3/1 - PLAN DE FEU GRILL -

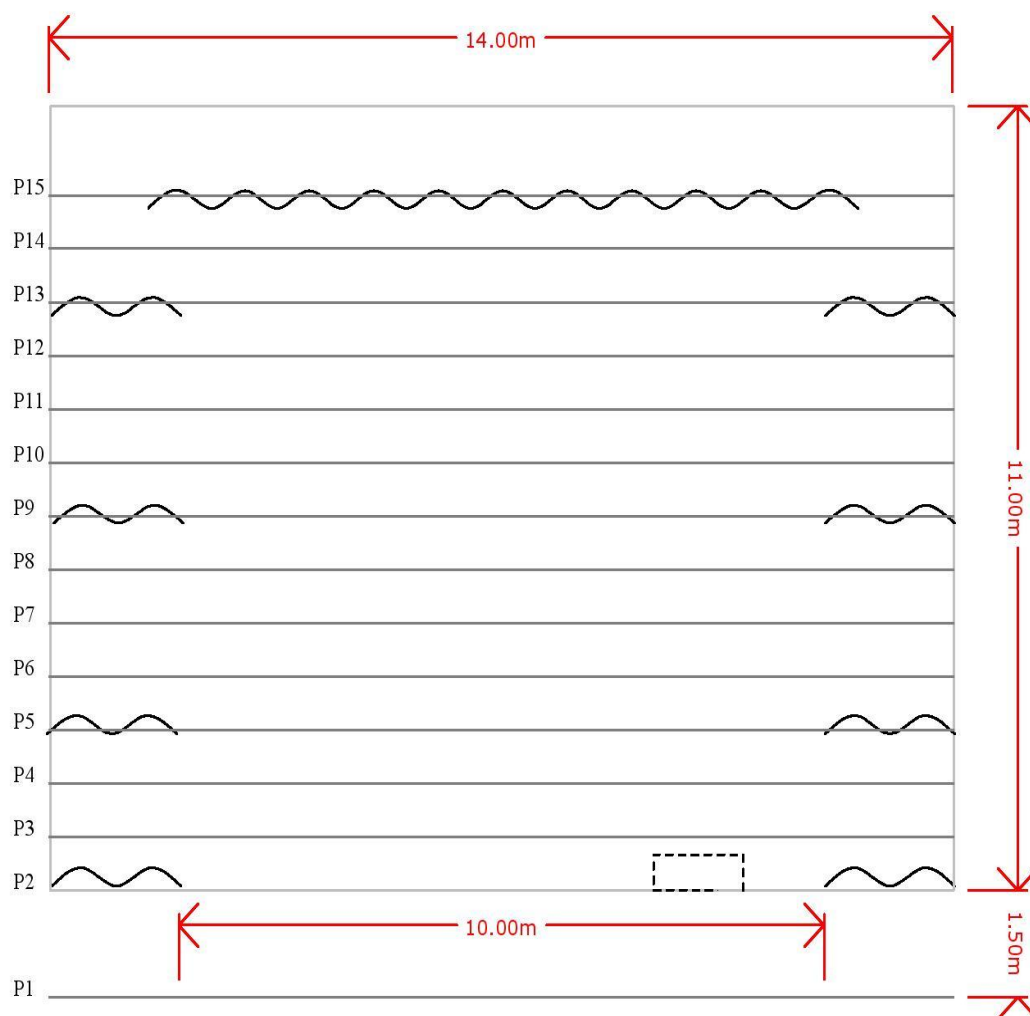
Annexe 3/2 - PLAN DE FEU SOL -

Annexe 3/3 - PATCH ET GELATINES –

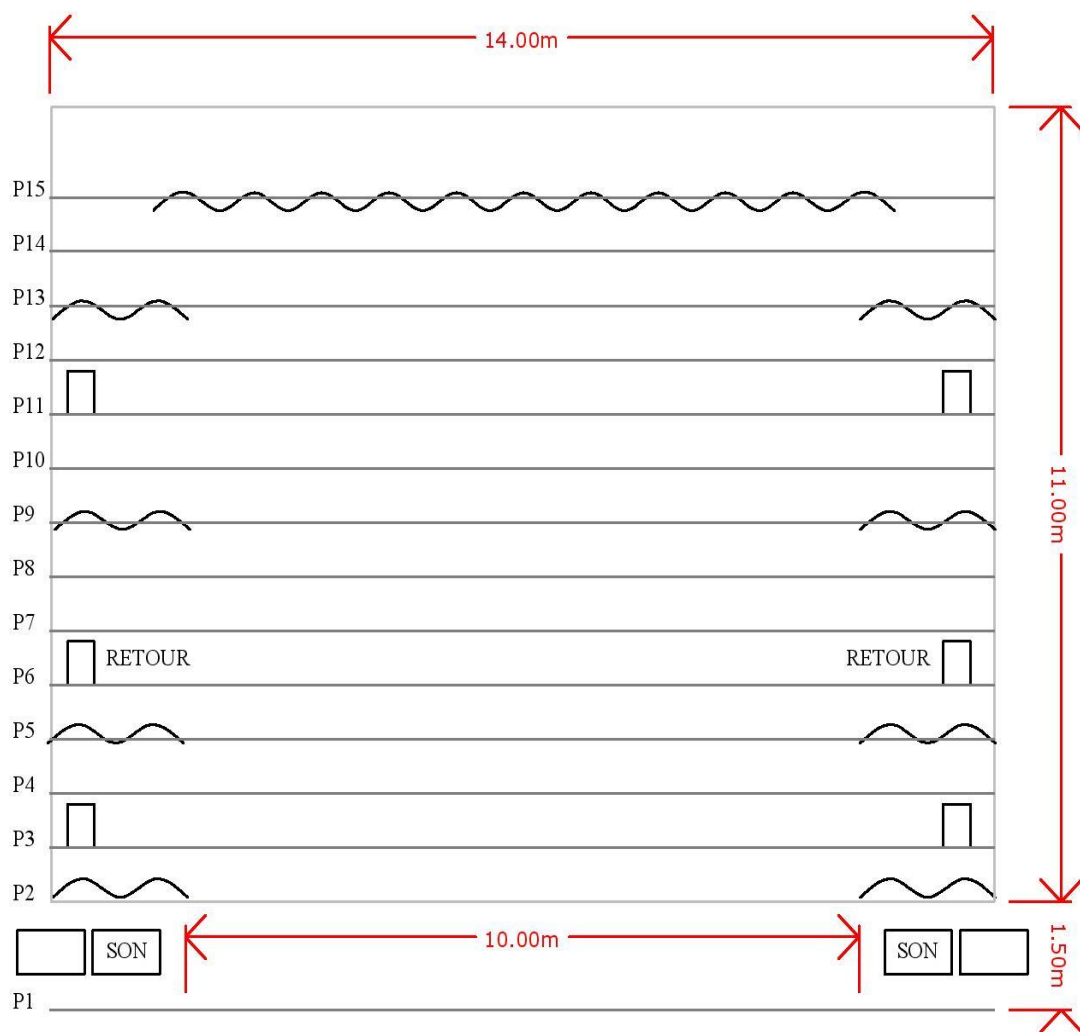
## **5 – REGIE**

Les régies doivent être situées en face dans l'axe de la scène et leur positionnement doit permettre une visibilité et une écoute parfaite pour les régisseurs lumière et son, la qualité du spectacle en dépend.

## Annexe 1-Placeau

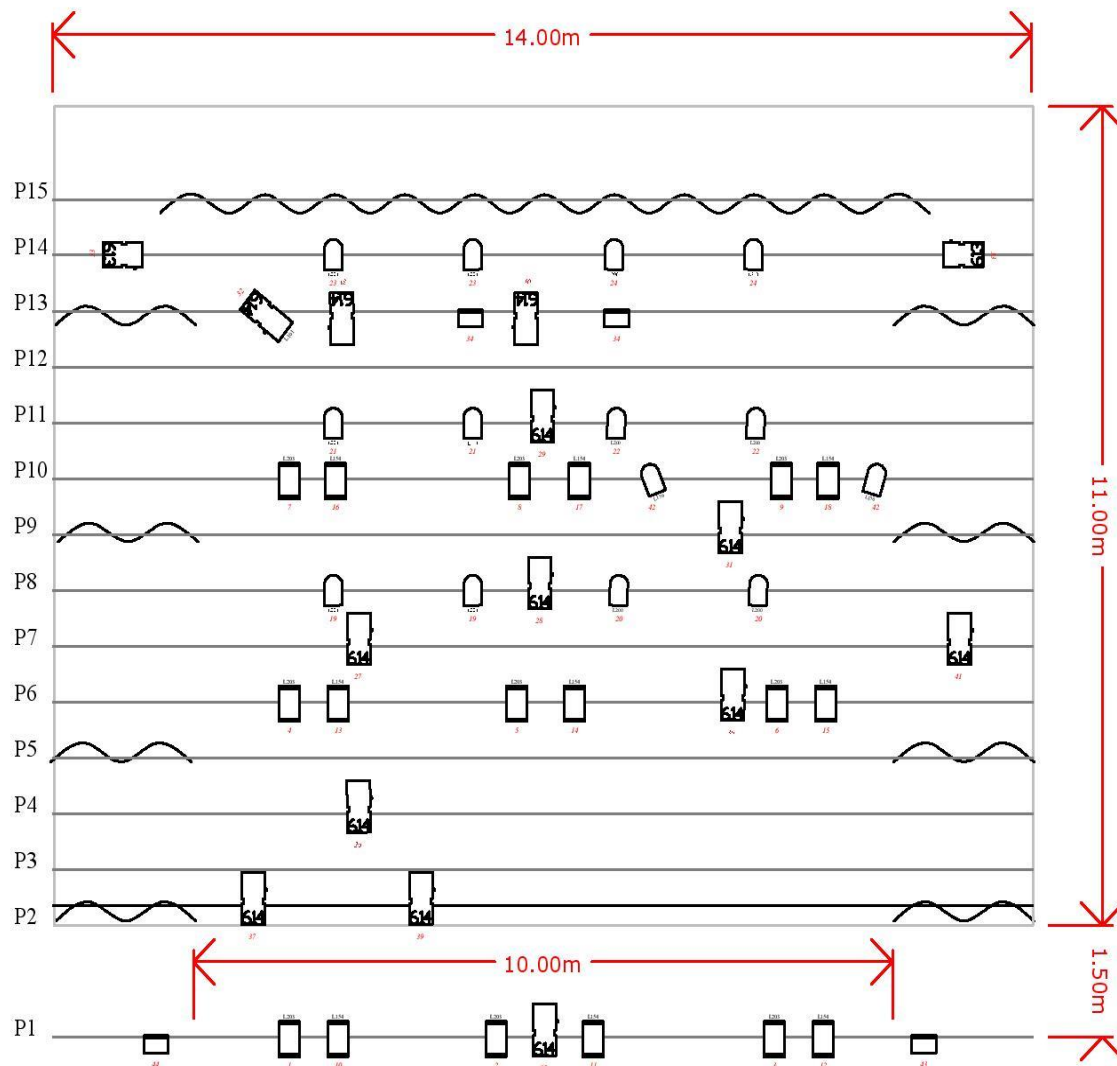


## Annexe 2- sonorisation

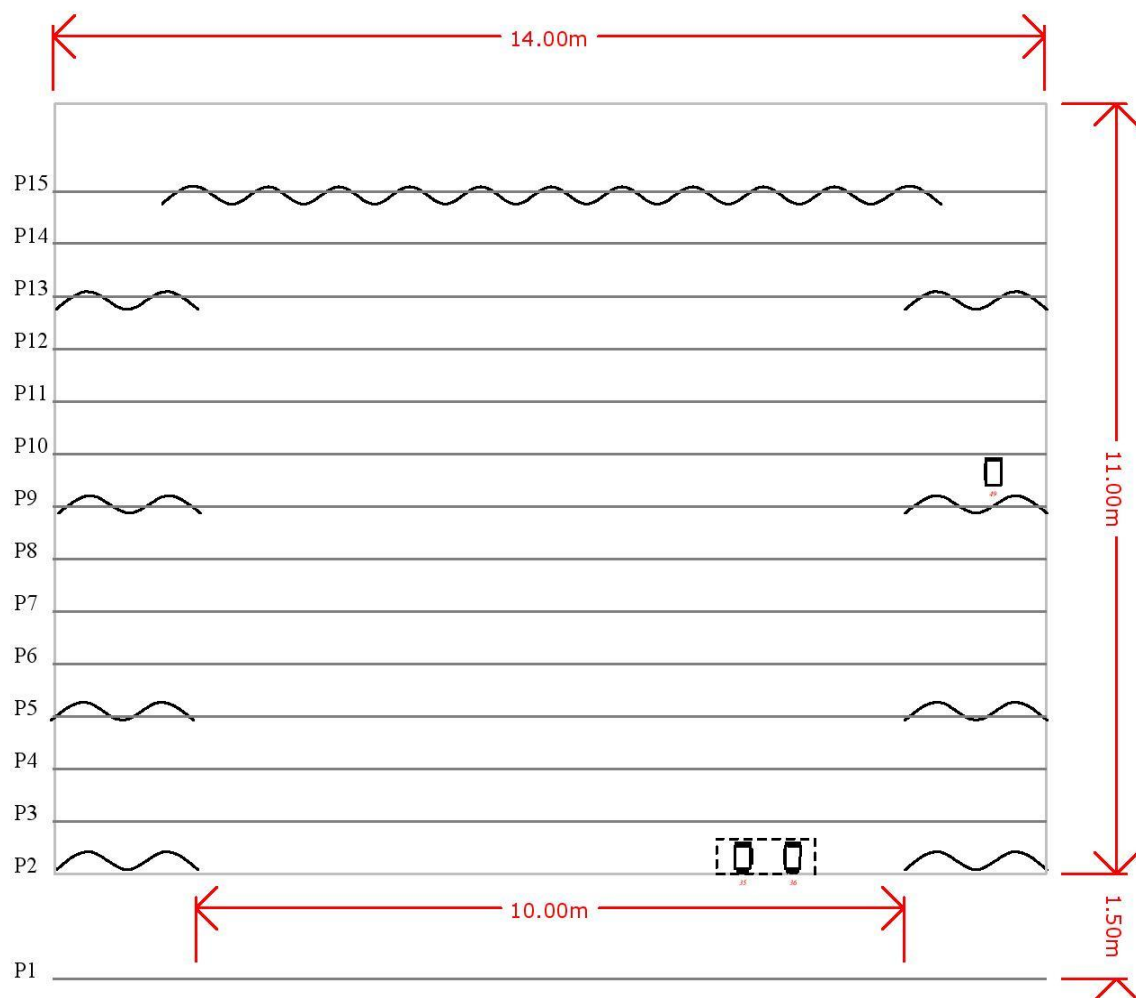




## Annexe 3/1- plan grill



## Annexe 3/2- plan au sol



## Annexe 3/3- patch

Channel	Patch	Circuit Name	Type	Wattage	Color	Gobo
1		PC FACE 203/1	310 HPC	1000 W	L203	
2		PC FACE 203/2	310 HPC	1000 W	L203	
3		PC FACE 203/3	310 HPC	1000 W	L203	
4		PC RAT 203/1	310 HPC	1000 W	L203	
5		PC RAT 203/2	310 HPC	1000 W	L203	
6		PC RAT 203/3	310 HPC	1000 W	L203	
7		PC RAT 203/4	310 HPC	1000 W	L203	
8		PC RAT 203/5	310 HPC	1000 W	L203	
9		PC RAT 203/6	310 HPC	1000 W	L203	
10		PC FACE 154/1	310 HPC	1000 W	L154	
11		PC FACE 154/2	310 HPC	1000 W	L154	
12		PC FACE 154/3	310 HPC	1000 W	L154	
13		PC RAT 154/1	310 HPC	1000 W	L154	
14		PC RAT 154/2	310 HPC	1000 W	L154	
15		PC RAT 154/3	310 HPC	1000 W	L154	
16		PC RAT 154/4	310 HPC	1000 W	L154	
17		PC RAT 154/5	310 HPC	1000 W	L154	
18		PC RAT 154/6	310 HPC	1000 W	L154	
19		PAR CONTRE 200/1	PAR 64	1000 W	L200	
19		PAR CONTRE 200/2	PAR 64	1000 W	L200	
20		PAR CONTRE 200/3	PAR 64	1000 W	L200	
20		PAR CONTRE 200/4	PAR 64	1000 W	L200	
21		PAR CONTRE 200/5	PAR 64	1000 W	L200	
21		PAR CONTRE 200/6	PAR 64	1000 W	L200	
22		PAR CONTRE 200/7	PAR 64	1000 W	L200	
22		PAR CONTRE 200/8	PAR 64	1000 W	L200	
23		PAR CONTRE 200/9	PAR 64	1000 W	L200	
23		PAR CONTRE 200/10	PAR 64	1000 W	L200	
24		PAR CONTRE 200/11	PAR 64	1000 W	L200	
24		PAR CONTRE 200/12	PAR 64	1000 W	L200	
25		DECOUPE FACE COEUR	614SX	1000 W	O/W	
26		DECOUPE FACE SORCIERE 1	614SX	1000 W	O/W	
27		DECOUPE CONTRE SORCIERE 1	614SX	1000 W	O/W	
28		DECOUPE FACE SORCIERE 2	614SX	1000 W	O/W	
29		DECOUPE CONTRE SORCIERE 2	614SX	1000 W	O/W	
30		DECOUPE FACE SORCIERE 3	614SX	1000 W	O/W	
31		DECOUPE CONTRE SORCIERE 3	614SX	1000 W	O/W	
32		DECOUPE CONTRE SOLEIL	614SX	1000 W	L101	
33		DECOUPE LATERALE FOND 2	613SX	1000 W	O/W	
33		DECOUPE LATERALE FOND 1	613SX	1000 W	O/W	
34		SERVICE 1	ADB ACP 1001	1250 W	O/W	
34		SERVICE 2	ADB ACP 1001	1250 W	O/W	
35		PC SOL 1	Lutin 306 LF	650 W	O/W	
36		PC SOL 2	Lutin 306 LF	650 W	O/W	
37		DECOUPE COULOIR 1	614SX	1000 W	O/W	
38		DECOUPE COULOIR 2	614SX	1000 W	O/W	
39		DECOUPE COULOIR 3	614SX	1000 W	O/W	
40		DECOUPE COULOIR 4	614SX	1000 W	O/W	
41		DECOUPE COULOIR 5	614SX	1000 W	O/W	
42		PAR CONTRE 156/1	PAR 64	1000 W	L156	
42		PAR CONTRE 156/2	PAR 64	1000 W	L156	
43		SERVICE SALLE 1	ADB ACP 1001	1250 W	O/W	
44		SERVICE SALLE 2	ADB ACP 1001	1250 W	O/W	
49		MACHINE A BROUILLARD	DF-50 Hazer	1300 W	O/W	